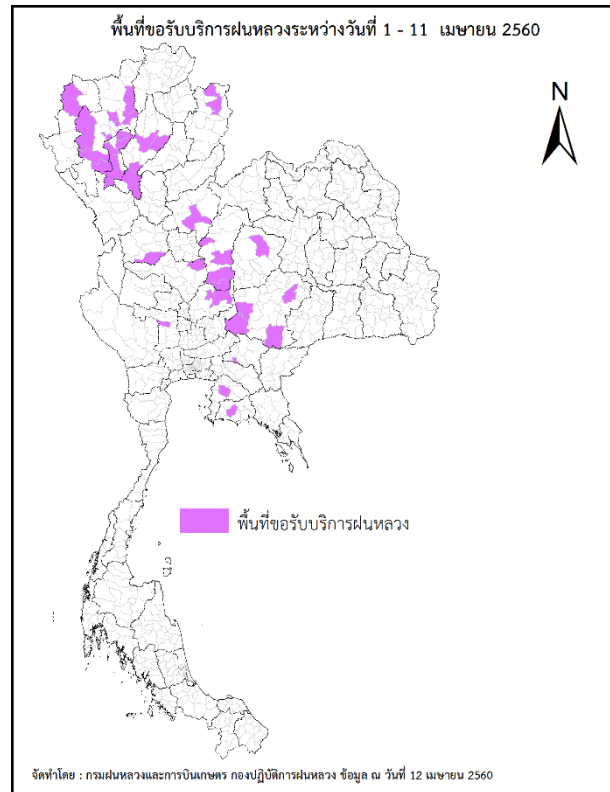
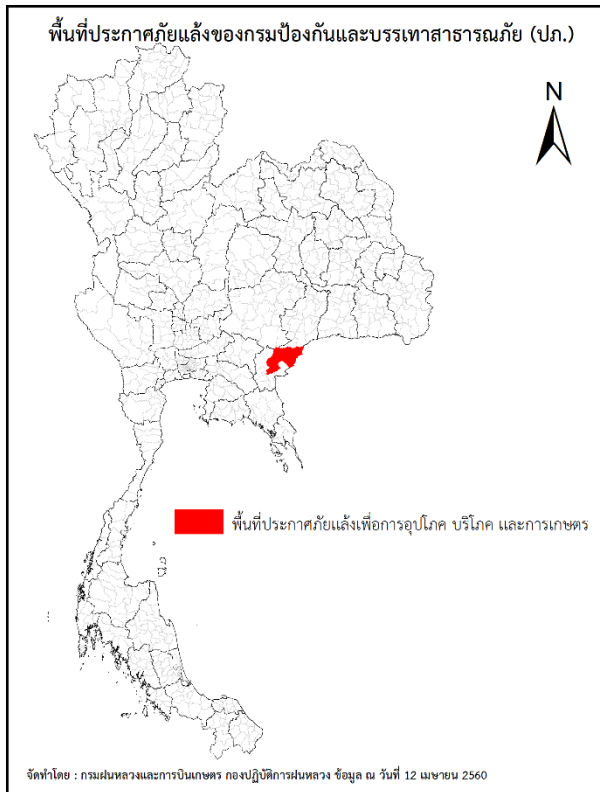




๑ การคาดหมายพื้นที่ประสบภัยแล้ง

จังหวัดที่ได้รับผลกระทบภัยแล้งตามรายงานของกรมป้องกันและบรรเทาสาธารณภัย (ปภ.) ณ วันที่ 14 เมษายน 2560 (เวลา 18.00 น.) มีทั้งสิ้น 1 จังหวัด 3 อำเภอ 13 ตำบล 85 หมู่บ้าน (เปรียบเทียบกับทั่วประเทศ 74,965 หมู่บ้าน คิดเป็น 0.11 %)



ภาค	รายชื่อจังหวัด (อำเภอ) ที่ประกาศภัยแล้ง	จำนวนจังหวัด ที่ประกาศภัยแล้ง
เหนือ	-	-
กลาง	-	-
ตะวันออกเฉียงเหนือ	-	-
ตะวันออก	สระแก้ว (ตาพระยา, โคกสูง, วัฒนานคร)	1(3)
ใต้	-	-
รวม จำนวนจังหวัด(อำเภอ) ที่ประกาศภัยแล้ง		1(3)

๑ พื้นที่ขอรับบริการฝนหลวง (วันที่ 1 เมษายน - 14 เมษายน 2560)

ภาค	รายชื่อจังหวัด (อำเภอ) ที่มีผู้ขอรับบริการ	จำนวนผู้ขอรับบริการ (ราย)
เหนือ	กำแพงเพชร (ชาณุวรลักษบุรี), น่าน (ทุ่งช้าง ท่าวังผา นาน้อย นาหมื่น ป่อเกลือ บ้านหลวง ปัว ภูเพียง สองแคว สันติสุข เฉลิมพระเกียรติ เชียงกลาง เมืองน่าน เวียงสา แม่ จirim), พิจิตร (สากเหล็ก), พิษณุโลก (บางระกำ วังทอง), ลำปาง (สบปราบ เกิน เมืองลำปาง แม่ เมาะ), ลำพูน (บ้านโฮ้ง ลี้ เมืองลำพูน แม่ทา), เชียงใหม่ (ดอยสะเก็ด ดอยหล่อ ดอยเต่า พร้าว ฮอด เมืองเชียงใหม่ แม่ริม แม่แจ่ม), เพชรบูรณ์ (วังโป่ง วิเชียรบุรี ศรีเทพ ทองไผ่), แม่ฮ่องสอน (เมืองแม่ฮ่องสอน)	66
กลาง	นครสวรรค์ (หนองบัว), ลพบุรี (ชัยบาดาล สระโบสถ์), สุพรรณบุรี (ดอนเจดีย์)	5
ตะวันออกเฉียงเหนือ	ชัยภูมิ (เกษตรสมบูรณ์), นครราชสีมา (ครบุรี ปากช่อง พิมาย สีคิ้ว)	6
ตะวันออก	ชลบุรี (บางละมุง ปอทอง บ้านบึง), ปราจีนบุรี (ศรีมโหสถ), ระยอง (บ้านค่าย)	4
ใต้	ไม่มีการขอรับบริการ	-
รวม	17 จังหวัด (54 อำเภอ)	81

๑ สถานการณ์ภาวะหมอกควันในพื้นที่ภาคเหนือ

ตารางค่า PM₁₀ในพื้นที่ภาคเหนือ (เวลา 09.00 น.) 5 วันที่ผ่านมามีค่าดังนี้

จังหวัด	ชื่อสถานี	ค่า PM ₁₀ ¹					คุณภาพอากาศ
		11 เม.ย.	12 เม.ย.	13 เม.ย.	14 เม.ย.	15 เม.ย.	
จ.เชียงราย	ต.เวียง อ.เมือง	78	89	93	40	19	คุณภาพดี
	ต.เวียงพางคำ อ.แม่สาย	101	109	100	62	32	คุณภาพดี
จ.เชียงใหม่	ต.ช้างเผือก อ.เมือง	94	94	103	65	34	คุณภาพดี
	ต.ศรีภูมิ อ.เมือง	N/A	89	93	58	40	คุณภาพดี
	ต.สุเทพ อ.เมือง* (Mobile)	93	92	105	61	36	คุณภาพดี
	ต.ช้างเคือง อ.แม่แจ่ม (Mobile)	98	102	109	107	31	คุณภาพดี
จ.ลำปาง	ต.พระบาท อ.เมือง	89	86	69	35	29	คุณภาพดี
	ต.สบป่าด อ.แม่เมาะ	62	67	49	24	20	คุณภาพดี
	ต.บ้านดง อ.แม่เมาะ	131	131	105	N/A	34	คุณภาพดี
	ต.แม่เมาะ อ.แม่เมาะ	73	71	53	30	24	คุณภาพดี
จ.ลำพูน	ต.โนนเมือง อ.เมือง	66	73	75	32	22	คุณภาพดี
จ.แม่ฮ่องสอน	ต.จองคำ อ.เมือง	80	92	105	105	44	ปานกลาง
จ.น่าน	ต.โนนเวียง อ.เมือง	58	57	50	25	19	คุณภาพดี
	ต.ห้วยโก๋น อ.เฉลิมพระเกียรติ	67	83	70	19	20	คุณภาพดี
จ.แพร่	ต.นาจักร อ.เมือง	58	61	52	12	20	คุณภาพดี
จ.พะเยา	ต.เวียง อ.เมือง	66	73	60	29	25	คุณภาพดี
จ.ตาก	ต.แม่ปะ อ.แม่สอด	54	55	43	41	27	คุณภาพดี

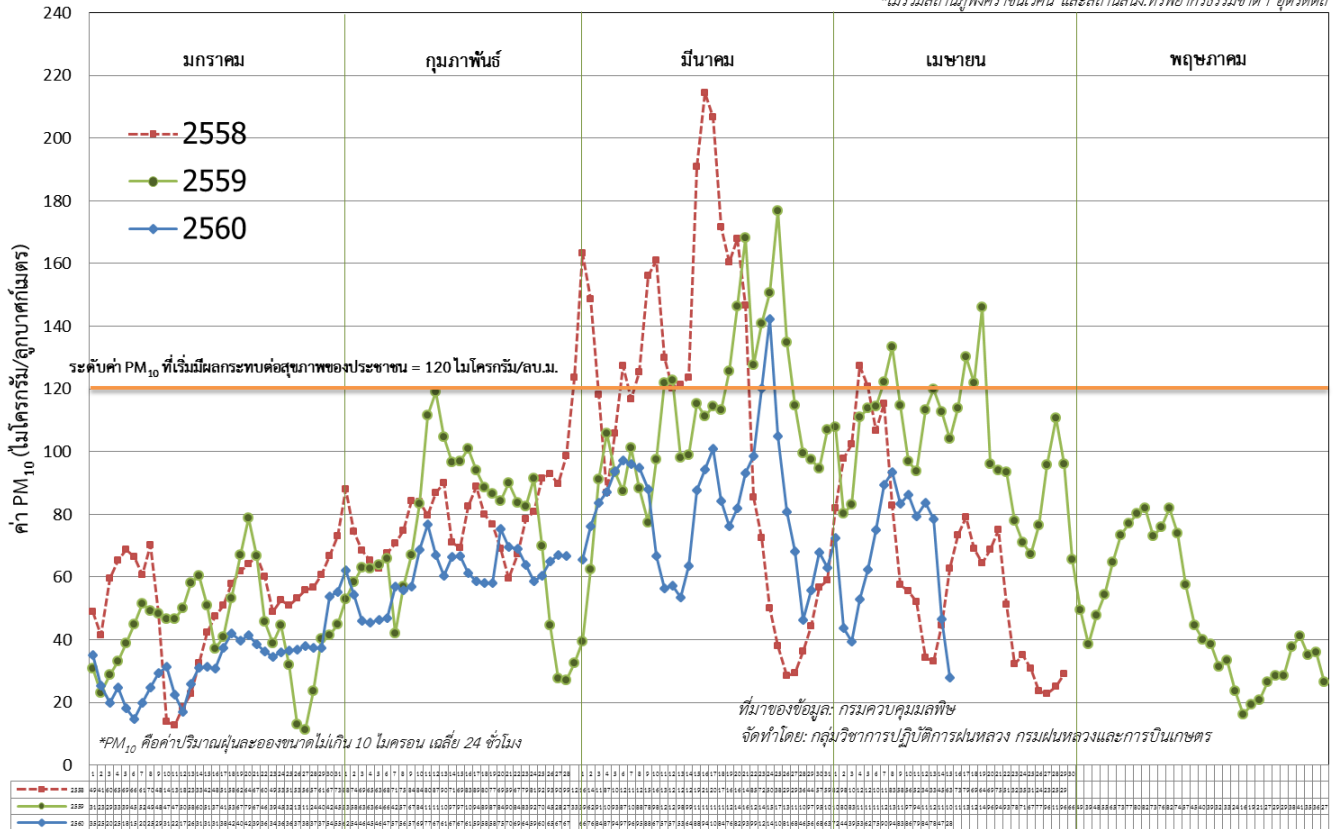
ที่มา: กรมควบคุมมลพิษ ,หมายเหตุ N/A : ไม่มีข้อมูล

¹PM₁₀ คือ ปริมาณฝุ่นละอองขนาดไม่เกิน 10 ไมครอน มาตรฐานค่าเฉลี่ย 24 ชั่วโมง ต้องไม่เกิน 120 ไมโครกรัมต่อลูกบาศก์เมตร

๑ กราฟแสดงแนวโน้มค่า PM₁₀ ในภาคเหนือ ตั้งแต่วันที่ 1 มกราคม – 15 เมษายน 2560

ค่า PM₁₀ เฉลี่ย 17* สถานีฯ ในภาคเหนือ ช่วง มกราคม - เมษายน ปี 2560 เทียบกับ ปี 2558, 2559

*ไม่รวมสถานีภูฝางจระเข้เขิน และสถานีสนง.ทรัพยากรธรรมชาติฯ อุตรดิตถ์



๑ สถานการณ์ปริมาณน้ำเก็บกักในอ่างเก็บน้ำที่สำคัญ

	ความจุของอ่างที่ รนก. ² (ล้าน ลบ.ม.)	ปริมาณน้ำในอ่างฯ (%)				ปริมาตรน้ำไหลลงอ่างฯ (ล้าน m ³)	ปริมาตรน้ำไหลลงอ่างฯ สะสม ³ (ล้าน m ³)	ระดับน้ำ
		11 เม.ย.	12 เม.ย.	13 เม.ย.	14 เม.ย.	14 เม.ย.		
ภาคเหนือ						5.58	703.06	
- ภูมิพล(ตาก)	13,462	44	44	44	44	0.00	119.38	ต่ำกว่า 50%
- สิริกิติ์(อุตรดิตถ์)	9,510	54	54	54	54	2.96	397.08	-
- แม่จัด(เชียงใหม่)	265	42	42	42	41	0.00	6.13	ต่ำกว่า 50%
- แม่กวง(เชียงใหม่)	263	18	17	17	17	0.00	17.48	ต่ำกว่า 20%
- กิวลม(ลำปาง)	106	63	63	63	63	2.39	106.01	-
- กิวคอง(ลำปาง)	170	63	62	61	60	0.23	17.27	-
- แควน้อย(พิษณุโลก)	939	39	38	38	38	0.00	39.71	ต่ำกว่า 40%
ภาคตะวันออกเฉียงเหนือ						0.26	200.37	
- ห้วยหลวง(อุดรธานี)	135	47	46	46	46	0.00	1.80	ต่ำกว่า 50%
- น้ำอูน(สกลนคร)	520	36	36	36	36	0.00	5.15	ต่ำกว่า 40%
- น้ำพุง(สกลนคร)	166	34	34	34	34	0.00	6.67	ต่ำกว่า 40%
- จุฬารัตน์(ชัยภูมิ)	164	49	49	48	48	0.13	7.44	ต่ำกว่า 50%
- อุดรรัตน์(ขอนแก่น)	2,431	50	50	50	50	0.00	100.41	-

รนก. = ระดับน้ำเก็บกัก,ที่มา: กรมชลประทาน

ปริมาตรน้ำไหลลงอ่างสะสมตั้งแต่วันที่ 1 มกราคม 2560 ถึงปัจจุบัน

	ความจุของ อ่างที่ รนก. ² (ล้าน ลบ.ม.)	ปริมาณน้ำในอ่างฯ (%)				ปริมาณน้ำ ไหลลงอ่างฯ (ล้าน m ³)	ปริมาณน้ำ ไหลลงอ่างฯ สะสม ³ (ล้าน m ³)	ระดับน้ำ
		11 เม.ย.	12 เม.ย.	13 เม.ย.	14 เม.ย.	14 เม.ย.		
- ลำปาว(กาฬสินธุ์)	1,980	29	29	29	29	0.00	50.64	ต่ำกว่า 30%
- ลำตะคอง(นครราชสีมา)	314	26	26	26	26	0.00	6.83	ต่ำกว่า 30%
- ลำพระเพลิง(นครราชสีมา)	110	46	46	46	46	0.05	10.01	ต่ำกว่า 50%
- มูลบन(นครราชสีมา)	141	42	42	42	42	0.03	4.41	ต่ำกว่า 50%
- ลำแฉะ(นครราชสีมา)	275	32	32	32	32	0.00	4.72	ต่ำกว่า 40%
- ลำนางรอง(บุรีรัมย์)	121	47	47	46	46	0.00	2.29	ต่ำกว่า 50%
- ลำปลายมาศ(นครราชสีมา)	98	51	50	50	50	0.05	-	-
ภาคกลาง						3.83	544.47	
- ป่าสักฯ(ลพบุรี)	960	34	34	33	33	0.21	145.71	ต่ำกว่า 40%
- ทับเสลา(อุทัยธานี)	160	53	53	53	53	0.00	1.31	-
- กระเสียว(สุพรรณบุรี)	240	65	64	63	63	0.00	12.07	-
- ศรีนครินทร์(กาญจนบุรี)	17,745	73	73	73	73	2.35	255.44	-
- วชิราลงกรณ์(กาญจนบุรี)	8,860	51	51	51	51	1.27	129.94	-
ภาคตะวันออกเฉียง						0.47	55.61	
- ชุนด่านฯ(นครนายก)	224	38	38	37	37	0.04	0.65	ต่ำกว่า 40%
- คลองสิียด(ฉะเชิงเทรา)	420	24	23	23	23	0.00	3.97	ต่ำกว่า 30%
- บางพระ(ชลบุรี)	117	63	63	63	63	0.00	11.39	-
- หหนองปลาไหล(ระยอง)	164	60	61	60	60	0.08	29.20	-
- ประแสร์(ระยอง)	248	40	40	39	39	0.00	10.40	ต่ำกว่า 40%
- พระปรัง(สระแก้ว)	97	37	37	36	36	0.00	-	ต่ำกว่า 40%
- ดอกกราย(ระยอง)	71	70	70	69	69	0.35	-	-
- คลองพระพุทธ(จันทบุรี)	70	78	78	77	77	0.00	-	-
ภาคใต้						12.93	1128.77	
- แก่งกระเจาน(เพชรบุรี)	710	44	44	44	44	0.59	72.46	ต่ำกว่า 50%
- ปราณบุรี(ประจวบคีรีขันธ์)	347	46	46	46	46	0.74	69.21	ต่ำกว่า 50%
- รัชชประภา(สุราษฎร์ธานี)	5,639	82	81	81	81	5.71	350.60	-
- บางกลาง(ยะลา)	1,454	76	76	76	77	5.89	636.50	-

รณก. = ระดับน้ำเก็บกัก ที่มา: กรมชลประทาน

ปริมาณน้ำไหลลงอ่างสะสมตั้งแต่วันที่ 1 มกราคม 2560 ถึงปัจจุบัน

การพยากรณ์อากาศและสภาพอากาศประจำวัน

๐ ลักษณะอากาศทั่วไปและการพยากรณ์อากาศ ประจำวันที่ 15 เมษายน 2560 (เวลา 06.00 น.)

ลักษณะอากาศทั่วไป

พยากรณ์อากาศ 24 ชั่วโมงข้างหน้า ประเทศไทยตอนบนมีอากาศร้อนในตอนกลางวัน โดยจะมีพายุฤดูร้อนเกิดขึ้นในบริเวณภาคตะวันออกเฉียงเหนือ ภาคเหนือ ภาคตะวันออก และภาคกลาง ขอให้ประชาชนในบริเวณดังกล่าวควรหลีกเลี่ยงการอยู่ในที่โล่งแจ้ง ใต้ต้นไม้ใหญ่ และป้ายโฆษณาที่ไม่แข็งแรง ในขณะที่เกิดพายุฝนฟ้าคะนอง และระวังอันตรายที่เกิดจากลมกระโชกแรง ฟ้าผ่า และลูกเห็บตกไว้ด้วย ส่วนภาคใต้ยังคงมีฝนตกได้ในระยะนี้

บริเวณความกดอากาศสูงจากประเทศจีนที่ปกคลุมประเทศไทยตอนบนเริ่มมีกำลังอ่อนลง ในขณะที่ประเทศไทยมีอากาศร้อน ลักษณะเช่นนี้ยังคงทำให้ภาคตะวันออกเฉียงเหนือ ภาคตะวันออก ภาคกลาง และภาคเหนือ มีพายุฤดูร้อนเกิดขึ้น โดยมีพายุฝนฟ้าคะนอง ฟ้าผ่า ลมกระโชกแรง และลูกเห็บตกได้บางพื้นที่ในวันนี้ (15 เม.ย. 60) ขอให้ประชาชนระวังอันตรายที่เกิดจากพายุฤดูร้อนที่จะเกิดขึ้นในระยะนี้ไว้ด้วย อนึ่ง พายุดีเปรสชันปกคลุมอ่าวเบงกอล เคลื่อนไปทางทิศตะวันออกเฉียงเหนือ คาดว่าจะเคลื่อนตัวไปบริเวณชายฝั่งประเทศเมียนมาในช่วงวันที่ 16-17 เมษายน 2560 ลักษณะเช่นนี้ทำให้ด้านตะวันตกของประเทศไทยตอนบนมีฝนตกเกิดขึ้นได้

การพยากรณ์อากาศรายภาค

ภาคเหนือ	อากาศร้อนในตอนกลางวัน โดยมีพายุฝนฟ้าคะนอง ร้อยละ 60 ของพื้นที่ กับมีลมกระโชกแรง และมีลูกเห็บตกได้บางพื้นที่ ส่วนมากบริเวณจังหวัดแม่ฮ่องสอน เชียงใหม่ เชียงราย ลำพูน ลำปาง พะเยา แพร่ น่าน อุตรดิตถ์ สุโขทัย พิษณุโลก เพชรบูรณ์ พิจิตร กำแพงเพชร และตาก อุณหภูมิต่ำสุด 22-25 องศาเซลเซียส อุณหภูมิสูงสุด 32-38 องศาเซลเซียส ลมตะวันออกเฉียงใต้ ความเร็ว 10-25 กม./ชม.
ภาคกลาง	อากาศร้อนในตอนกลางวัน โดยมีพายุฝนฟ้าคะนอง ร้อยละ 20 ของพื้นที่ กับมีลมกระโชกแรงบางพื้นที่ ส่วนมากบริเวณจังหวัดกาญจนบุรี อุทัยธานี นครสวรรค์ ลพบุรี สระบุรี และสมุทรสงคราม อุณหภูมิต่ำสุด 25-27 องศาเซลเซียส อุณหภูมิสูงสุด 35-38 องศาเซลเซียส ลมตะวันออกเฉียงใต้ ความเร็ว 10-30 กม./ชม.
ภาคต.อ.เฉียงเหนือ	อากาศร้อนในตอนกลางวัน โดยมีพายุฝนฟ้าคะนอง ร้อยละ 30 ของพื้นที่ กับมีลมกระโชกแรงบางพื้นที่ ส่วนมากบริเวณจังหวัดเลย หนองบัวลำภู อุดรธานี ขอนแก่น ชัยภูมิ นครราชสีมา ศรีสะเกษ และอุบลราชธานี อุณหภูมิต่ำสุด 23-26 องศาเซลเซียส อุณหภูมิสูงสุด 32-35 องศาเซลเซียส ลมตะวันออกเฉียงใต้ ความเร็ว 10-30 กม./ชม.
ภาคตะวันออก	อากาศร้อนในตอนกลางวัน โดยมีพายุฝนฟ้าคะนอง ร้อยละ 30 ของพื้นที่ กับมีลมกระโชกแรงบางพื้นที่ ส่วนมากบริเวณจังหวัดนครนายก ปราจีนบุรี ฉะเชิงเทรา ชลบุรี ระยอง จันทบุรี และตราด อุณหภูมิต่ำสุด 24-26 องศาเซลเซียส อุณหภูมิสูงสุด 32-37 องศาเซลเซียส ลมตะวันออกเฉียงใต้ ความเร็ว 15-30 กม./ชม. ทะเลมีคลื่นสูงประมาณ 1 เมตร
ภาคใต้ฝั่งตะวันออก	มีเมฆบางส่วน กับมีฝนฟ้าคะนอง ร้อยละ 20 ของพื้นที่ ส่วนมากบริเวณจังหวัดเพชรบุรี ประจวบคีรีขันธ์ สุราษฎร์ธานี นครศรีธรรมราช สงขลา ปัตตานี และนราธิวาส อุณหภูมิต่ำสุด 24-26 องศาเซลเซียส อุณหภูมิสูงสุด 32-34 องศาเซลเซียส ลมตะวันออกเฉียงใต้ ความเร็ว 15-30 กม/ชม. ทะเลมีคลื่นสูงประมาณ 1 เมตร บริเวณที่มีฝนฟ้าคะนองคลื่นสูง 1-2 เมตร
ภาคใต้ฝั่งตะวันตก	มีเมฆเป็นส่วนมาก กับมีฝนฟ้าคะนอง ร้อยละ 20 ของพื้นที่ ส่วนมากบริเวณจังหวัดระนอง พังงา ภูเก็ต กระบี่ ตรัง และสตูล อุณหภูมิต่ำสุด 22-25 องศาเซลเซียส อุณหภูมิสูงสุด 32-34 องศาเซลเซียส ลมตะวันออกเฉียงใต้ ความเร็ว 15-35 กม/ชม. ทะเลมีคลื่นสูงประมาณ 1 เมตร ห่างฝั่งคลื่นสูงประมาณ 2 เมตร

ที่มา: กรมอุตุนิยมวิทยา

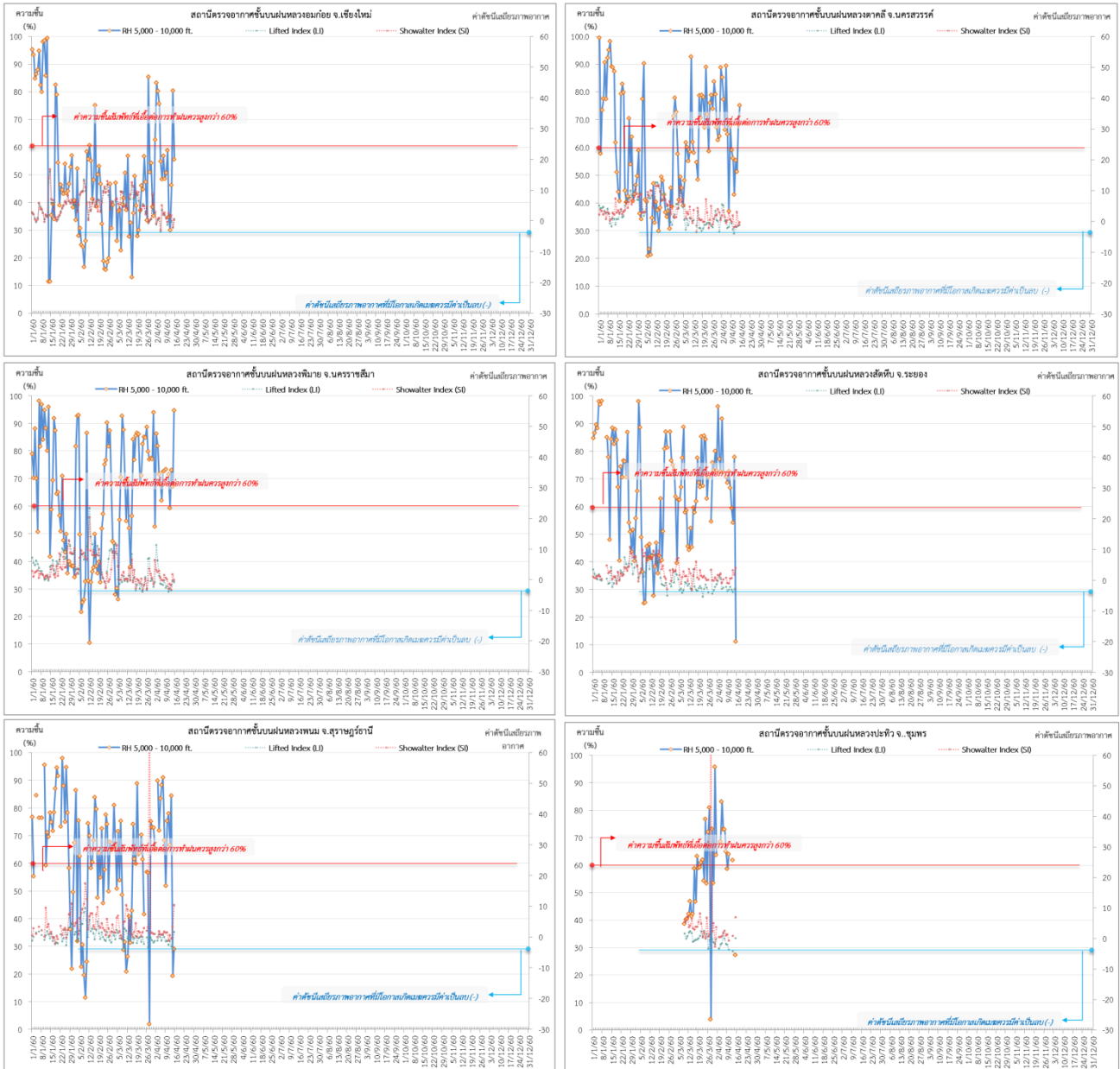
๐ ข้อมูลความชื้นจากการตรวจอากาศชั้นบน (Sounding) ระยะความสูง 5,000 - 10,000 ฟุต

ภาค	สถานีตรวจอากาศ	ความชื้นสัมพัทธ์ (%)					เสถียรภาพ อากาศ
		11 เม.ย.	12 เม.ย.	13 เม.ย.	14 เม.ย.	15 เม.ย.	
ภาคเหนือ	สถานีเรดาร์ฝนหลวงอมก๋อย	34.7	29.8	46.1	80.3	55.4	เสถียรภาพ
ภาคกลาง	สถานีเรดาร์ฝนหลวงตาคี	42.9	55.2	51.1	68.1	75.1	ไม่เสถียรภาพ
ภาคตะวันออกเฉียงเหนือ	สถานีเรดาร์ฝนหลวงพิมาย	71.5	59.3	73.1	67.0	94.6	ไม่เสถียรภาพ
ภาคตะวันออก	สถานีเรดาร์ฝนหลวงสัตหีบ	66.7	59.4	54.1	77.8	11.1	เสถียรภาพ
ภาคใต้	สถานีเรดาร์ฝนหลวงพนม	77.9	66.6	84.4	19.2	29.0	เสถียรภาพ
	สถานีตรวจอากาศเคลื่อนที่ประทีว	-	-	61.7	-	27.2	เสถียรภาพ

หมายเหตุ : สภาพอากาศมีเสถียรภาพ(Stable) หมายถึงสภาพอากาศที่มีโอกาสน้อยหรือไม่มีโอกาสในการเกิดเมฆในแนวตั้งเพื่อพัฒนาตัวกลายเป็นกลุ่มฝน สภาพอากาศไม่มีเสถียรภาพ(Unstable) หมายถึงสภาพอากาศที่มีโอกาสเกิดเมฆในแนวตั้งและพัฒนาตัวเป็นกลุ่มฝนได้

๑ กราฟแสดงแนวโน้มความชื้นอากาศชั้นบนและดัชนีเสถียรภาพอากาศ (ระหว่างวันที่ 1 มกราคม – 15 เมษายน 2560)

กราฟแสดงผลตรวจอากาศชั้นบน (ระยะ 5,000 - 10,000 ฟุต) ตั้งแต่วันที่ 1 มกราคม 2560 - ปัจจุบัน



หมายเหตุ

- ระยะความสูง 5,000-10,000 ฟุต เป็นระดับเพดานบินในการปฏิบัติการฝนหลวง (ระดับฐานเมฆ)
- ความชื้นสัมพัทธ์ที่เอื้อต่อการปฏิบัติการฝนหลวงควรมีค่าสูงกว่าร้อยละ 60 ขึ้นไป
- ดัชนีเสถียรภาพชั้นอากาศที่มีโอกาสเกิดเมฆควรมีค่าเป็นลบ (-)
- LI: Lifted Index คือค่าดัชนีเสถียรภาพชั้นอากาศระดับต่ำ
- SI: Showalter Index คือค่าดัชนีเสถียรภาพชั้นอากาศระดับกลาง

การปฏิบัติการฝนหลวงประจำวัน

๑ สรุปผลปฏิบัติการฝนหลวงประจำวัน ที่ 14 เมษายน 2560

ภาค/หน่วยฯ	หน่วยปฏิบัติการ (หน่วย)	เครื่องบิน ผล./ทอ. (ลำ)	จำนวนเที่ยวบิน (เที่ยว)	จำนวนชั่วโมงบิน (ชั่วโมง)	ปริมาณการใช้สารฝนหลวง (ตัน/นัด)	จังหวัดที่มีการรายงานฝนตก (จำนวนจังหวัด/อ่างเก็บน้ำเป้าหมาย)
เหนือ	2	5/-	7	10:25	6.00/15	3/2
- เชียงใหม่	1	2/-	2	2:40	2.0	มีฝนตกเล็กน้อย บริเวณพื้นที่ จ.เชียงใหม่(แม่แจ่ม สะเมิง) และพื้นที่ลุ่มรับน้ำเขื่อนภูมิพล
- พิษณุโลก	1	3/-	5	7:45	4.0/15	มีฝนตกเล็กน้อยถึงปานกลาง บริเวณพื้นที่ จ.พิษณุโลก(นครไทย เนินมะปราง) จ.เพชรบูรณ์ (เมืองเพชรบูรณ์ วังโป่ง) และพื้นที่ลุ่มรับน้ำเขื่อนแควน้อยบำรุงแดน เขื่อนป่าสักชลสิทธิ์
กลาง	2	5/-	10	13:00	8.20	6/4
- ลพบุรี	1	3/-	6	7:45	4.2	มีฝนตกเล็กน้อยถึงปานกลาง บริเวณพื้นที่ จ.ลพบุรี (พัฒนานิคม ชัยบาดาล สระโบสถ์ โคกสำโรง) จ.สระบุรี(แก่งคอย พระพุทธบาท วังม่วง มวกเหล็ก) จ.นครสวรรค์(ตากฟ้า ไผ่ศาลี ท่าตะโก ชุมแสง หนองบัว) และพื้นที่ลุ่มน้ำเขื่อนป่าสักชลสิทธิ์ จ.ลพบุรี
- กาญจนบุรี	1	2/-	4	5:15	4.0	มีฝนตกเล็กน้อยถึงปานกลางบริเวณ จ.กาญจนบุรี (เมืองกาญจนบุรี ศรีสวัสดิ์ หนองปรือ บ่อพลอย ไทรโยค) จ.สุพรรณบุรี(สองพี่น้อง) จ.นครปฐม (กำแพงแสน) และพื้นที่ลุ่มน้ำท่าจีน พื้นที่ลุ่มรับน้ำเขื่อนศรีนครินทร์ เขื่อนท่าทุ่งนา อช.เขื่อนศรีนครินทร์
ตะวันออกเฉียงเหนือ	2	2/3	3	4:10	2.40	4/1
- อุดรธานี	1	2/-	2	3:10	2.0	มีฝนตกเล็กน้อยถึงปานกลาง จ.หนองบัวลำภู (โนนสัง เมือง) จ.อุดรธานี(หนองวัวซอ หนองแสง) จ.ขอนแก่น(ขาสวนกวาง)
- นครราชสีมา	1	-/3	1	1:00	0.4	มีฝนตกเล็กน้อย บริเวณพื้นที่ จ.นครราชสีมา (ปากช่อง) และพื้นที่รับน้ำเขื่อนลำตะคอง
ตะวันออก	1	3/-	3	3:00	2.10	3/1
- จันทบุรี	1	3/-	3	3:00	2.1	มีฝนตกเล็กน้อยบริเวณพื้นที่ จ.ฉะเชิงเทรา (ท่าตะเกียบ) จ.จันทบุรี(แก่งหางแมว) จ.ชลบุรี (บ่อทอง) และพื้นที่ลุ่มรับน้ำอ่างเก็บน้ำคลองสิียด
ใต้	2	4/-	0	0:00	0.00	-/-
- หัวหิน	1	3/-	0	0:00	0.0	ไม่ปฏิบัติการฝนหลวง เนื่องจากกลุ่มเมฆพัฒนาตัวช้าและก่อตัวใกล้แนวชายแดน
- หาดใหญ่	1	1/-	0	0:00	0.00	ไม่ปฏิบัติการฝนหลวง เนื่องจากความชื้นสัมพัทธ์ที่ระดับ 5,000 ฟุตขึ้นไปมีค่าต่ำกว่า 60% กับมวลอากาศทรงตัวทำให้เมฆไม่ก่อตัวในพื้นที่เป้าหมาย
รวม	9	19/3	23	30:35	18.70/15	16/8

๑ สรุปผลรวมปฏิบัติการตั้งแต่เริ่มตั้งหน่วยปฏิบัติการฝนหลวง (3 มีนาคม - 14 เมษายน 2560)

ตั้งแต่เริ่มตั้งหน่วยปฏิบัติการฝนหลวง เมื่อวันที่ 3 มีนาคม - 14 เมษายน 2560 มีการขึ้นปฏิบัติการฝนหลวง จำนวน 40 วัน มีวันฝนตกจากการปฏิบัติการฝนหลวงคิดเป็นร้อยละ 96.7 ขึ้นปฏิบัติงานจำนวน 674 เที่ยวบิน (993:10 ชั่วโมงบิน) ปริมาณการใช้สารฝนหลวง 568.60 ตัน พลุซิลเวอร์ไอโอไดด์สำหรับภารกิจปฏิบัติการฝนหลวง จำนวน 205 นัด และภารกิจปฏิบัติการยับยั้งความรุนแรงพายุลูกเห็บ จำนวน 730 นัด จังหวัดที่มีรายงานฝนตกรวม 49 จังหวัด และทำให้มีปริมาณน้ำไหลเข้าอ่างสะสมรวม 134.57 ล้าน ลบ.ม.

ภาค - ศูนย์/หน่วยปฏิบัติการฯ	ขึ้นบิน (วัน)	ฝนตก (วัน)	จำนวน เที่ยวบิน (เที่ยว)	จำนวน ชั่วโมงบิน (ชั่วโมง)	ปริมาณ สารฝนหลวง (ตัน/นัด(ทำฝน)/นัด (ยับยั้งลูกเห็บ))	จังหวัดที่มีรายงานฝนตก (ทั้งการสังเกตด้วยสายตา/การ ตรวจวัดด้วยเรดาร์ และ เครื่องวัดน้ำฝนอัตโนมัติ)	ปริมาตร น้ำไหลลง อ่างเก็บน้ำสะสม (ล้าน ลบ.ม.)
เหนือ	22	20	110	190:25	103.00/205/730	11 จังหวัด	15.97
- เชียงใหม่ (เปิดหน่วยฯ 3 มี.ค. 60 เป็นต้นไป)	16	13	54	89:55	55.0/-/197	บริเวณที่มีฝนตก ได้แก่ จ.เชียงใหม่ จ.แพร่ จ.น่าน จ.ลำปาง จ.ลำพูน จ.สุโขทัย (6 จังหวัด)	ภูมิพล 0.78 สิริกิติ์ 12.73 แม่กวาง 0.19 กิวลม 1.82
- พิษณุโลก (เปิดหน่วยฯ 3 มี.ค. 60 เป็นต้นไป)	19	17	56	100:30	48.0/205/533	บริเวณที่มีฝนตก ได้แก่ จ.กำแพงเพชร จ. เชียงใหม่ จ.ตาก จ.พิจิตร จ.น่าน จ.พิษณุโลก จ.เพชรบูรณ์ จ.แพร่ จ.ลำพูน จ.สุโขทัย จ.หนองบัวลำภู จ.ลำปาง จ.นครสวรรค์ จ.ชัยภูมิ จ.เลย (15 จังหวัด)	แควน้อย 0.45
กลาง	33	33	185	249:35	148.70	11 จังหวัด	50.81
- นครสวรรค์ (เปิดหน่วยฯ 1 เม.ย. 60 เป็นต้นไป)	13	13	33	50:25	33.0	บริเวณที่มีฝนตก ได้แก่ จ.ชัยนาท จ.นครสวรรค์ จ.ลพบุรี จ.สิงห์บุรี จ.เพชรบูรณ์ (ตอนล่าง) จ.พิจิตร จ.อุทัยธานี จ.กาญจนบุรี (8 จังหวัด)	ป่าสักฯ 23.81 ศรีนครินทร์ 19.13 วชิราลงกรณ์ 7.87
- กาญจนบุรี (เปิดหน่วยฯ 1 เม.ย. 60 เป็นต้นไป)	11	11	33	48:20	33.0	บริเวณที่มีฝนตก ได้แก่ จ.กาญจนบุรี จ.นครปฐม จ.สุพรรณบุรี จ.อุทัยธานี จ.ตาก (4 จังหวัด)	
- ลพบุรี (เปิดหน่วยฯ 3 มี.ค. 60 เป็นต้นไป)	26	26	119	150:50	82.7	บริเวณที่มีฝนตก ได้แก่ จ.ชัยนาท จ.นครสวรรค์ จ.พระนครศรีอยุธยา จ.ลพบุรี จ.สระบุรี จ.อุทัยธานี จ.เพชรบูรณ์ (ตอนล่าง) จ.นครราชสีมา (8 จังหวัด)	
ตะวันออกเฉียงเหนือ	32	32	105	155:25	106.90	14 จังหวัด	1.75
- นครราชสีมา (เปิดหน่วยฯ 1 เม.ย. 60 เป็นต้นไป)	9	9	19	22:30	22.0	บริเวณที่มีฝนตก ได้แก่ จ.นครราชสีมา จ.บุรีรัมย์ (2 จังหวัด)	ลำตะคอง 0.53 ลำพระเพลิง 0.79 มูลบน 0.25
- อุดรธานี (เปิดหน่วยฯ 15 มี.ค. 60 เป็นต้นไป)	15	14	39	54:10	37.9	บริเวณที่มีฝนตก ได้แก่ จ.กาฬสินธุ์ จ.ขอนแก่น จ.ชัยภูมิ จ.เลย จ.หนองคาย จ.หนองบัวลำภู จ.อุดรธานี (7 จังหวัด)	ลำแซะ 0.03 ลำนางรอง 0.02 ลำปลายมาศ 0.129

ภาค - ศูนย์/หน่วยปฏิบัติการฯ	ขึ้นบิน (วัน)	ฝนตก (วัน)	จำนวน เที่ยวบิน (เที่ยว)	จำนวน ชั่วโมงบิน (ชั่วโมง)	ปริมาณ สารฝนหลวง (ตัน/นัด(ทำฝน)/นัด (ยับยั้งลูกเห็บ))	จังหวัดที่มีรายงานฝนตก (ทั้งการสังเกตด้วยสายตา/การ ตรวจวัดด้วยเรดาร์ และ เครื่องวัดน้ำฝนอัตโนมัติ)	ปริมาณ น้ำไหลลง อ่างเก็บน้ำสะสม (ล้าน ลบ.ม.)
- บุรีรัมย์ (เปิดหน่วยฯ 1 เม.ย. 60 เป็นต้นไป)	19	19	47	78:45	47.0	บริเวณที่มีฝนตก ได้แก่ จ.นครราชสีมา จ.บุรีรัมย์ จ.มหาสารคาม จ.ยโสธร จ.ร้อยเอ็ด จ.ศรีสะเกษ จ.สุรินทร์ (7 จังหวัด)	
ตะวันออก	28	28	133	190:15	93.90	7 จังหวัด	3.05
- จันทบุรี (เปิดหน่วยฯ 3 มี.ค. 60 เป็นต้นไป)	28	28	133	190:15	93.9	บริเวณที่มีฝนตก ได้แก่ จ.จันทบุรี จ.ฉะเชิงเทรา จ.ชลบุรี จ.ปราจีนบุรี จ.ระยอง จ.สระแก้ว จ.ตราด (7 จังหวัด)	คลองสิียด 0.50 หนองปลาไหล 1.29 ประแสร์ 1.14 ดอกกราย 0.118
ใต้	32	32	141	207:30	116.10	6 จังหวัด	62.99
- หัวหิน (เปิดหน่วยฯ 3 มี.ค. 60 เป็นต้นไป)	29	29	123	174:25	86.1	บริเวณที่มีฝนตก ได้แก่ จ.ประจวบคีรีขันธ์ จ.เพชรบุรี จ.ราชบุรี (3 จังหวัด)	แก่งกระจาน 14.30 ปราณบุรี 0.98 บางกลาง 47.71
- สงขลา (เปิดหน่วยฯ 3 มี.ค. 60 เป็นต้นไป)	15	15	15	30:35	30.00	บริเวณที่มีฝนตก ได้แก่ จ.พัทลุง จ.ยะลา จ.นราธิวาส (3 จังหวัด)	

กลุ่มวิชาการปฏิบัติการฝนหลวง กองปฏิบัติการฝนหลวง กรมฝนหลวงและการบินเกษตร